

## Entretien des haies

Planter une jeune haie alors qu'on abandonne ou qu'on arrache une haie ancienne, c'est perdre son temps et son argent. Il est préférable de conserver et d'entretenir ce qui existe.

Il est pratiquement toujours possible de récupérer une haie abandonnée. Si elle est trop âgée, on peut la couper à 5-10 cm du sol et on remplace quelques jeunes plants dans les espaces vides. Dès le printemps une nouvelle haie repousse. Jeune elle doit être protégée contre les plantes herbacées et le bétail.

L'usage de la tronçonneuse permet de récupérer une haie trop développée. Si elle est trop haute, il faudra couper les branches gênantes.

L'entretien régulier d'une haie est la solution idéale pour maîtriser et garantir sa longévité.

Si on a le temps, la taille à la main est l'idéal, mais d'autres alternatives sont possibles. La mécanisation de la taille représente la solution d'avenir.

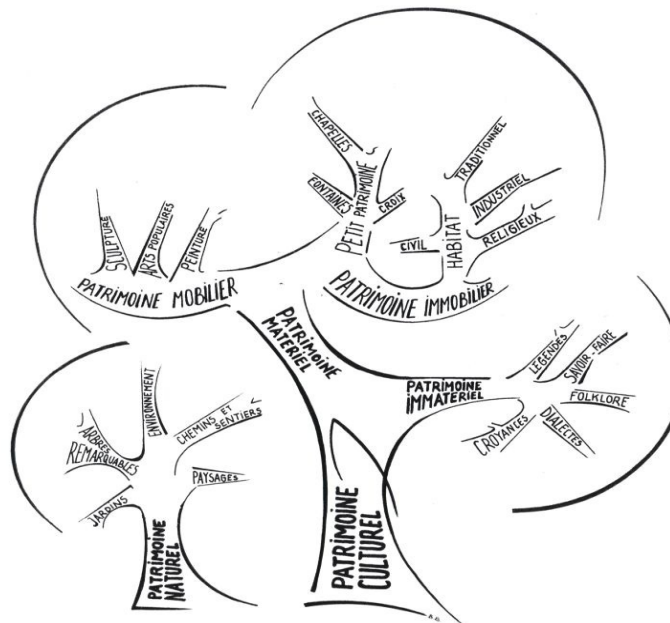
Deux techniques de mécanisation peuvent être utilisées; la débroussailluse traditionnelle ou la barre faucheuse. La mécanisation de la taille n'est à envisager que pour de grands travaux de taille, le particulier utilisera plutôt un coupe-haie ou un sécateur.

Les branches coupées doivent être ramassées. Les laisser au pied de la haie risque fortement de nuire à son état sanitaire.

### Gérer l'espace par la plantation de nouvelles haies.

Planter une haie en tant que propriétaire privé, exploitant agricole ou pouvoir public demande réflexion sur ses caractéristiques futures. Ses essences, sa dimension et sa densité seront tributaires de sa fonction, de son emplacement et de sa situation géographique.

**La haie** est l'amie de l'homme : elle lui a toujours offert mille et un trésors. « La haie, cite le dictionnaire Robert, est une clôture faite d'arbre, d'arbustes, d'épines ou de branchages et servant à délimiter ou à protéger un champ, un jardin ». L'homme délimite et protège son environnement : il utilise la haie bocagère pour délimiter prairies et champs et la haie jardinière pour le jardin privé. Hélas, depuis les années 50, des milliers de km de haies champêtres ont été sauvagement arrachées. Le remembrement en a été la cause. Lorsque le bocage meurt, il y a érosion et de nombreuses espèces animales et végétales disparaissent.



QUALITE-VILLAGE-WALLONIE

Moulin d'Argenteau  
Chaussée d'Argenteau 21  
4601 Argenteau

tél.. 04/379.05.01  
Fax : 04/379.11.53  
E-mail : qvw@belgacom.net

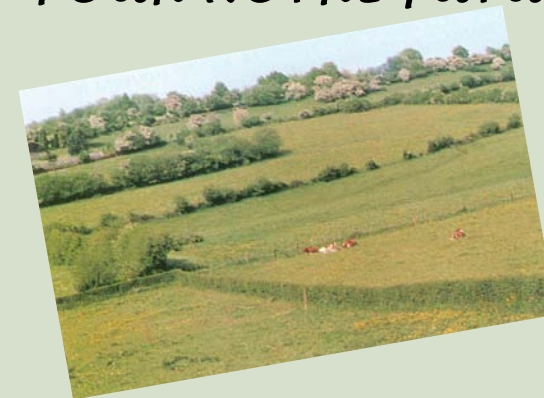


QUALITE-VILLAGE-WALLONIE  
Association sans but lucratif

## NOS HAIES



SAUVEGARDONS ET  
ENTRETENONS  
POUR NOTRE FUTUR



## PATRIMOINE NATUREL

Concernés, nous agissons

## Haies dans nos paysages de Wallonie

Qu'il soit industriel ou agreste, chaque village, chaque paysage a une identité. Chaque micro-paysage est reconnaissable par sa végétation, son relief, ses cours d'eau, son climat, ses cultures... La haie fait partie de ces marqueurs qui donnent à un lieu son caractère particulier.

**Le long des ruisseaux** et des petits cours d'eau on peut trouver des haies d'aulnes et de saules, ces haies ont généralement poussé spontanément, uniquement par apport de graines (faune et flore) ou de rejets.

**En bordure de bois**, la haie peut être considérée comme une relique forestière témoin d'un défrichage de bois auquel les paysans conservaient la lisière surtout si celle-ci correspondait à une limite naturelle de sol, de chemin, ... Ce type de haie se caractérise par la présence riche d'herbacées forestières: lamier jaune, jacinthe des bois, anémone sylvie, de même que du houx, ce qui traduit souvent son origine forestière.

**Le pays de Herve** représente le pays bocager par excellence. Son réseau de prairies structuré et caractérisé par ses haies basses taillées régulièrement lui confère son image si particulière. La haie de bocage, considérée comme barrière naturelle pour le bétail, est constituée d'espèces défensives comme l'aubépine, le houx, le prunellier, le sureau, le noisetier, ...

**En haute Ardenne**, on trouve un type de brise-vent particulier, la charmille. Haie étroite et haute de plusieurs mètres, constituée principalement de hêtres et de charmes, elle protège les maisons et les fermes des intempéries.

Illustrations: Guide pratique de réalisation de haies (OWDR)

## Biodiversité autour de la haie



Le maillage créé par la continuité et la densité des haies peut constituer un réel réseau écologique. La contiguïté permet le déplacement de la faune et de la flore dans le paysage ainsi que la connexion entre différents biotopes induisant les échanges et la diversité essentielle à la reproduction des espèces et le maintien de la diversité biologique.

## Intérêt de conserver les haies

La haie par sa multiplicité de formes, de couleurs, et de vocation présente un milieu original, régi par ses propres lois écologiques, un milieu d'une subtile complexité. Son rôle paysager ou de refuge pour la flore et la faune sauvage ne doit pas nous faire oublier son importance potentielle sur la régulation hydrique, le régime des vents, le climat et la stabilisation du terrain.

**Intérêt paysager** : la haie structure l'espace, elle protège le bâti et permet son intégration, elle colore le paysage.

**Intérêt écologique** : la haie est un élément essentiel dans le maillage écologique, elle est une zone d'accueil pour la faune; elle lui fournit alimentation et refuge et lui permet de se déplacer et de se reproduire. Elle abrite aussi une flore caractéristique.

**Intérêt agricole** : la haie abrite le bétail du vent, de la pluie, du soleil; elle sert de brise-vent et favorise le démarrage printanier et précoce des prairies et des cultures.

**Intérêt hydrologique** : l'enracinement de la haie favorise la pénétration de l'eau dans le sol; elle augmente la capacité de rétention d'eau du substrat, elle diminue l'impact de l'érosion et limite les risques d'inondation.

**Les contraintes liées aux haies** sont essentiellement l'entretien, et la compétition partielle avec les cultures et les prairies (eau, minéraux, lumière) et l'occupation par des rongeurs et auxiliaires prédateurs des récoltes.